

平成20年度 入学試験(2月1日実施)

# 社 会 理 科

[ 40分 ]

## [ 注意事項 ]

- 1 . 試験開始の合図があるまで、この問題用紙は開かないこと。
- 2 . 解答は、すべて別の解答用紙に記入すること。
- 3 . 問題は1ページ～15ページの合計15ページあります。ページが抜けていたら、すみやかに手を上げ、監督かんとくの先生に申し出てください。

東京農業大学第一高等学校中等部

1 昨年7月29日に参議院議員選挙が行われました。右の新聞は翌日の毎日新聞の1面記事です。これを見て、次の問いに答えなさい。

問1  に当てはまる政党名を答えなさい。

問2 表中のA～Dの政党と、参院選の選挙制度についての説明として、適切なものを次のア～キから2つ選び、記号で答えなさい。

ア．議席を多く獲得した自民党とAの政党は与党と呼ばれる。

イ．CとDの政党は比例代表では議席を獲得している。このように比例代表制は小政党であっても議席を獲得できる選挙の仕組みである。

ウ．参議院選挙は、その議席定数である242議席を選ぶ選挙で、選挙区制と比例代表制に分かれている。

エ．参院選の選挙区は都道府県であり、その人口に応じて1人～5人がそれぞれの選挙区から選出される。

オ．参院選の比例代表制では政党名のみを投票用紙に記入することになっている。

カ．参議院議員の任期は6年なので、解散のない参議院は6年ごとに選挙が行われる。

キ．今回の選挙前の参議院では、自民党が過半数の議席を持っていた。

問3 この記事にもあるように、自民党が大敗したにも関わらず、安倍首相は首相を続投することを表明した。下の文は、選挙に負けても首相を続投していただける理由を述べたものであるが、空欄に当てはまる語句を漢字3文字で答えなさい。

「今回の選挙は参議院選挙であり、衆議院には内閣 決議権があるが、参議院にはそれがないため。」

問4 新聞記事中の「格差問題」は、今回の選挙の自民党敗北の原因の1つとされています。この問題について説明しているものとして、最も適切なものを次のア～エの中から1つ選び、記号で答えなさい。

ア．日本は学歴社会であり、有名大学を卒業した人とそうでない人とで、社会において大きく賃金の格差があること。

イ．少子高齢化が進み、65歳以上の人口が、総人口の5分の1ほどを占めるようになってきたこと。

ウ．小泉前首相の改革は、民営化・規制緩和きせいかんわを進めるもので、それにより地方と都市、大企業と中小企業などの間に格差が広がったこと。

エ．国内産の製品や農作物に比べ中国産のものが安く輸入され、その価格の差のため国内産のものが売れなくなっていること。

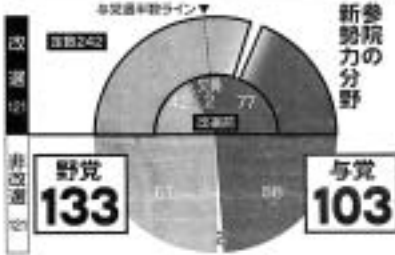
# 自民 歴史的惨敗

## 安倍首相は続投表明

### A、第1党に

#### 参院選 公明大敗与野党逆転

第21回参院選は29日、投票された。30日未明までの開票の結果、自民党は改選数1の1人区で6勝23敗と惨敗、橋本龍太郎首相(当時)が退陣に追い込まれた98年の44議席に届かず、40議席も下回る歴史的惨敗を喫した。年金記録漏れや「政治とカネ」、格差問題などが影響したとみられる。公明党も敗退し、非改選議席を合わせ与党が過半数維持に必要な84議席を大きく割り込んだが、安倍晋三首相は29日夜、引き続き政権運営に当たる意向を表明した。一方、A党は改選32議席の倍増に迫る躍進で、参院第1党の座が確実となった。参院の与野党逆転という事態を受け、与党は極めて厳しい政権運営を強いられることになった。



党派	改選定数121		非改選定数18	合計	参院勢力	衆院勢力
	当選	落選				
自民	36	84	23	133	82	119
A	59	32	40	19	108	81
B	8	12	2	6	19	23
C	3	5	0	3	7	8
D	2	3	0	2	5	6
国民	2	2	1	1	4	4
日本	1	0	-	1	1	1
諸派	0	0	0	0	0	0
無所属	7	1	7	-	13	8
合計	118	119	73	45	239	248

開票状況は30日午前2時55分現在、本社集計

注：正副議長は所属政党に戻した。公示制勢力は別算。青党日本の党首は公示制に参院選したため新勢力では参院選に参院

記事の縮尺は、紙面の都合上、編集してあります。

2 次のA～Fの写真について後の問いに答えなさい。

A



B



C



D



E



F



問1 Aについて、次の(1)(2)に答えなさい。

(1) 写真はある古墳に描かれた壁画のものです。古墳の名前を次のア～エから1つ選び、記号で答えなさい。

ア．キトラ古墳    イ．高松塚古墳    ウ．藤ノ木古墳    エ．<sup>いなりやまこふん</sup>稲荷山古墳

(2) この古墳は西暦700年前後につくられたと考えられています。そのころの日本の状況についての文章として最も適切なもの、次のア～エから1つ選び、記号で答えなさい。

ア．中国の都をモデルとして平城京がつくられた。

イ．百済から仏教が伝わった。

ウ．小野妹子が遣隋使として中国へ渡った。

エ．坂上田村麻呂により、<sup>えみし</sup>蝦夷(現在の東北地方)征伐が行われた。

問2 Bについて、次の(1)(2)に答えなさい。

- (1) この建物は、三角の木材を組み合わせた建築様式を用いています。この建築様式を漢字3文字で答えなさい。
- (2) この建物には、ある天皇の遺品がたくさん納められました。ある天皇についての文章として適切なものを、次のア～エから1つ選び、記号で答えなさい。
- ア．この天皇の命令により『日本書紀』がつくられた。
- イ．この天皇は政治を道鏡にまかせ、国内は混乱した。
- ウ．この天皇は引退後も権力を持ち、院政をはじめた。
- エ．この天皇は行基などの協力により、東大寺の大仏をつくらせた。

問3 Cについて、次の(1)(2)に答えなさい。

- (1) この建物を建立した人物を漢字で答えなさい。
- (2) この建物は1053年に建立されましたが、そのころの日本の状況として最も適切なものを、次のア～エから1つ選び、記号で答えなさい。
- ア．平治の乱がおこり、平清盛が政権を獲得した。
- イ．末法思想の流行により、浄土教が急速に広まった。
- ウ．紀貫之らによって、『古今和歌集』がつくられた。
- エ．墾田永年私財法が定められ、班田収授の法が崩れていった。

問4 Dについて、次の(1)～(3)に答えなさい。

- (1) この建物を建立した人物を漢字で答えなさい。
- (2) この建物はある文化の代表的なものです。ある文化の名前を解答欄にあわせ漢字2文字で答えなさい。
- (3) この建物の建立中に、現在の京都府のある地域では一揆が起こり、住民らが8年間の自治を行いました。この一揆の名前を次のア～エから1つ選び、記号で答えなさい。
- ア 加賀の一向一揆    イ 山城の国一揆    ウ 正長の土一揆    エ 嘉吉の徳政一揆

問5 Eについて、次の(1)(2)に答えなさい。

(1) この絵画の作者を次のア～エから1つ選び、記号で答えなさい。

ア．鈴木晴信      イ．狩野永徳      ウ．尾形光琳      エ．横山大観

(2) この作品は元禄文化を代表するものですが、元禄文化の特色についての文章として適切なものを、次のア～エから1つ選び、記号で答えなさい。

ア．この文化は、将軍のおひざもとである江戸を中心とした庶民文化であった。

イ．公家と武士の文化が合わさる一方で、能・狂言・生け花などが生まれた。

ウ．権力者の力を示すため、巨大な天守閣を持つ城が次々とつくられた。

エ．鎖国体制により外国からの影響が少なくなり、日本独自の文化が発展した。

問6 Fについて、次の(1)(2)に答えなさい。

(1) 写真は都内のある銀行の本店(旧館)のものです。この銀行は国内の紙幣の発行などを行っていますが、銀行の名前を解答用紙にあわせて漢字2文字で答えなさい。

(2) この建物は1896年に完成しましたが、ほぼ同じ時期の日本の状況についての文章として適切なものを、次のア～エから1つ選び、記号で答えなさい。

ア．日清戦争に勝利し、下関条約を結んだ。

イ．富山県での出来事をきっかけに、全国的に米騒動がおこった。

ウ．五・一五事件により、犬養毅首相が暗殺された。

エ．関東大震災がおこり、東京を中心に大きな被害があった。

3 次の説明をもとに、後の問いに答えなさい。

昨年冬の暖かさは例年にないもので、東京の12月から2月までの平均気温は平年値より1.5 高く、農大一中が毎年スキー教室に行っている長野では、1月の平均気温が平年値と比べて(あ)も高くなっていました。これは、冬型の気圧配置が現れにくかったため、全国的に降雪量が少なかったことの原因もここににあります。

夏は、梅雨明けが全国的に遅れたものの、8月になると太平洋高気圧の勢力が強まり、日本各地で猛暑日を記録し、8月16日には岐阜県多治見市と埼玉県熊谷市で日本の観測史上最高の40.9 を記録しました。これは、1933年に山形市で観測した40.8 を74年ぶりに更新するものでした。

「この100年で、世界の平均気温は0.74 <sup>じょうしやう</sup>上昇し、日本の平均気温は1 <sup>じょうしやう</sup>上昇している。」という観測結果が出ていますが、昨年は、日本だけでなく、世界の各地で気温の上昇を強く実感する年となり、今年の 洞爺湖サミットでは温暖化防止に関する内容が主要議題になるといわれています。

以上の文中に、平年値や平均気温ということばが出てきましたが、平均気温や平年値とは、次のような考え方のもとで求めたものです。

A 平均気温を求める

1日の平均気温は、1時00分～24時00分まで、1時間ごとに計24回測定した気温の平均値です。また、1か月の平均気温は毎日の平均気温の平均値で、1年の平均気温は毎月の平均気温の平均値です。

B 気温の平年値を求める

気温の平年値とは、各地点での過去30年の月平均気温や年平均気温を平均した値で、10年に1回程度の割合で計算しなおします。今使われている平年値は、1971年から2000年までの30年間の平均値です。

C 「日本の平均気温」を求める

日本の平均気温とは、日本のすべての場所で測定した気温を平均したものではなく、次の 17地点の平均値で表したものです。

網走、根室、寿都、山形、石巻、<sup>ふしき</sup>伏木、長野、水戸、飯田、銚子、境、浜田、彦根、<sup>たどつ</sup>宮崎、多度津、名瀬、石垣島

図 17地点の位置

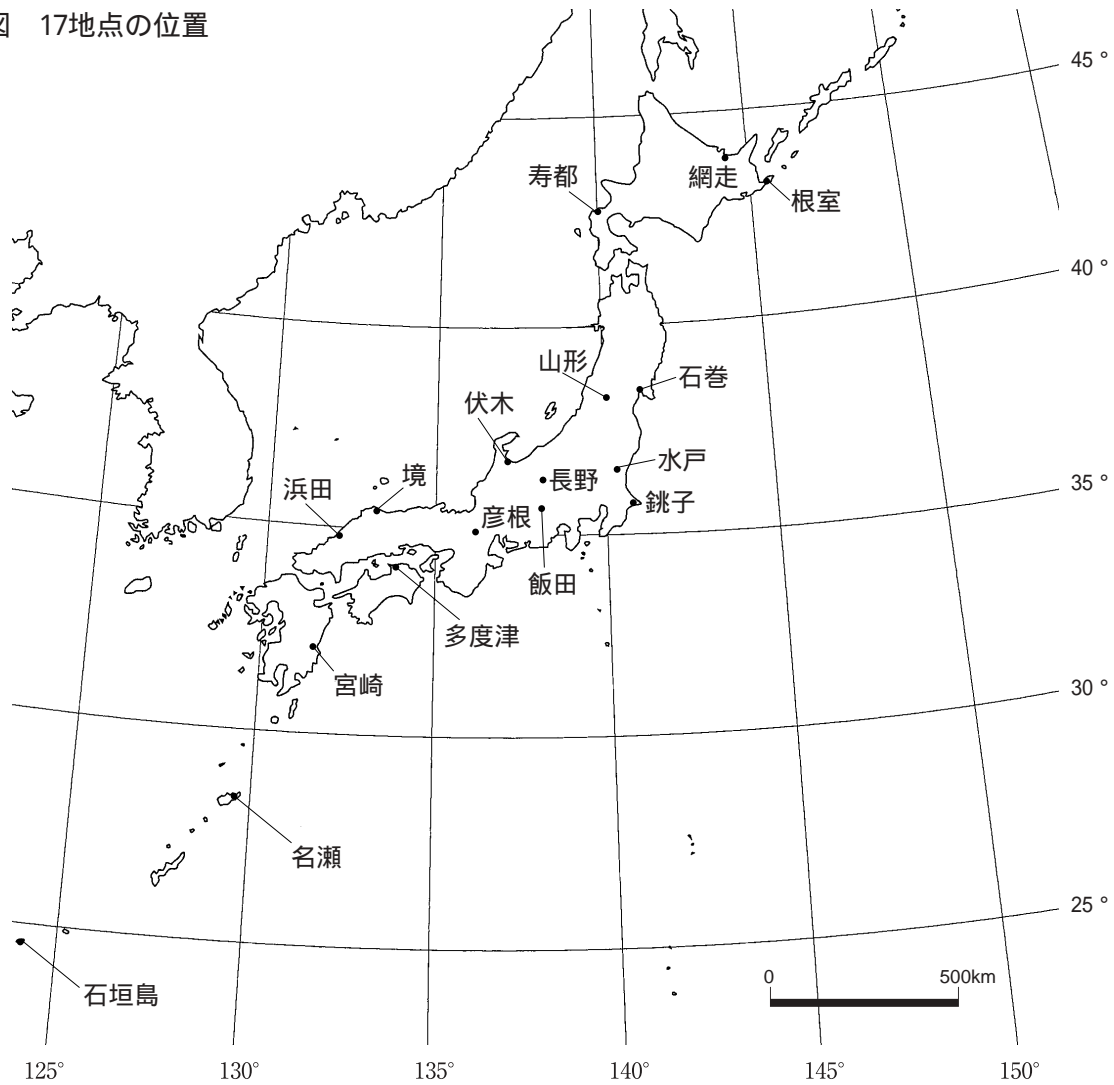


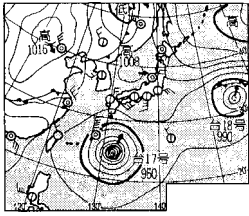
表 1 17地点の平年値

	1月	2月	3月	4月	5月	6月	7月	8月	9月	10月	11月	12月	年
網走	-5.9	-6.6	-2.5	4.1	9.2	12.8	17.2	19.4	16.0	10.3	3.3	-2.4	6.2
根室	-4.0	-4.7	-1.7	3.2	7.3	10.5	14.4	17.3	15.5	11.1	5.0	-0.5	6.1
寿都	-2.6	-2.2	0.8	6.1	10.7	14.5	18.9	21.0	17.6	11.8	5.1	-0.1	8.5
山形	-0.5	-0.2	3.1	9.8	15.4	19.5	23.2	24.6	19.7	13.2	7.2	2.4	11.5
石巻	0.5	0.9	3.7	9.2	14.0	17.7	21.3	23.5	19.9	14.2	8.3	3.4	11.4
伏木	2.7	2.6	5.8	11.5	16.2	20.3	24.6	26.3	22.1	16.3	10.7	5.6	13.7
長野	-0.7	-0.3	3.4	10.5	15.7	19.9	23.6	24.9	20.1	13.5	7.4	1.9	11.7
水戸	2.8	3.3	6.3	11.8	16.3	19.6	23.2	25.0	21.4	15.7	10.2	5.1	13.4
飯田	0.9	1.6	5.4	11.6	16.2	20.1	23.6	24.6	20.4	14.0	8.1	3.0	12.5
銚子	6.3	6.3	8.8	13.3	16.9	19.4	22.8	24.9	22.9	18.6	13.9	8.9	15.3
境	4.5	4.6	7.5	12.8	17.4	21.2	25.5	26.6	22.5	16.9	11.7	7.0	14.9
浜田	5.9	5.8	8.3	13.1	17.2	20.9	25.1	26.2	22.2	17.1	12.5	8.5	15.2
彦根	3.6	3.6	6.6	12.1	16.9	21.2	25.3	26.7	22.7	16.7	11.1	6.0	14.4
宮崎	7.6	8.3	11.7	16.1	19.4	23.0	26.8	27.0	24.1	19.2	14.3	9.4	17.2
多度津	5.8	5.8	8.6	13.7	18.3	22.2	26.4	27.7	23.9	18.2	12.9	8.2	16.0
名瀬	14.6	14.9	17.0	20.0	22.6	26.0	28.4	28.1	26.5	23.5	20.0	16.4	21.5
石垣島	18.3	18.6	20.6	23.2	25.5	27.9	29.3	28.9	27.7	25.6	22.8	19.8	24.0

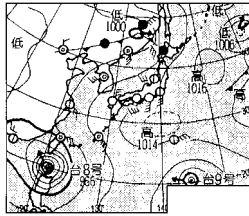
気象庁ホームページより

問1 文中の下線 について、次から冬型の気圧配置を示した天気図を選び記号で答えなさい。

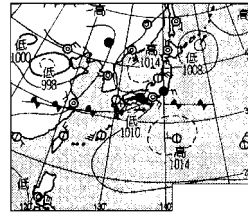
ア



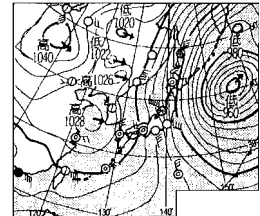
イ



ウ



エ



問2 文中の下線 で、サミット会議は世界の主要な先進8カ国によって毎年行われていますが、次の国からサミット会議を構成する国として正しくない国を2つ選び、記号で答えなさい。

- ア．カナダ      イ．フランス      ウ．ブラジル  
 エ．スペイン      オ．イタリア      カ．ロシア

問3 文中の下線 について、17地点はどのような考え方のもとで、選定されているのでしょうか。次のア～エから正しくないものを1つ選び、記号で答えなさい。

- ア．都市化による影響が比較的少ないところを選んでいる。  
 イ．北海道を除くと、1つの都府県からは、2か所以上選んでいない。  
 ウ．太平洋側や日本海側、瀬戸内など日本の6つの気候区が全部入るように選んでいる。  
 エ．100年以上観測を継続しているところを選んでいる。

問4 表1の17地点の平年値からみて、日本各地の気温について、次のア～オから正しくないものを1つ選び、記号で答えなさい。

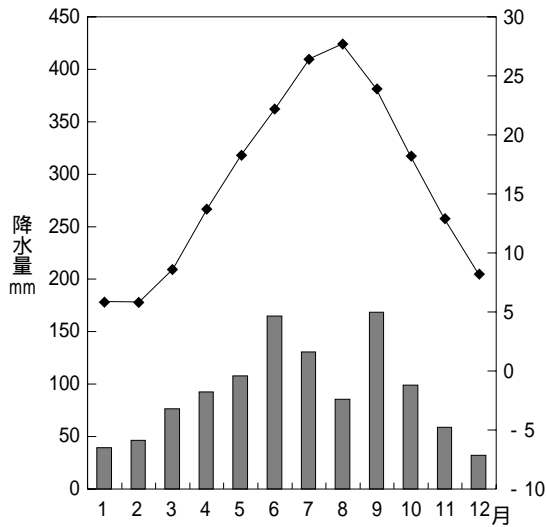
- ア．夏と冬の月平均気温の差は、海沿いの場所よりも内陸部のほうが大きい傾向にある。  
 イ．春分の日と秋分の日をくらべると、気温は秋分の日の方が高いい。  
 ウ．夏と冬の月平均気温の差は、低緯度に位置するところのほうが小さい傾向にある。  
 エ．石垣島や名瀬では、月平均気温がもっとも高いのは7月である。  
 オ．月別平年値をみると、どの地点でも1月がもっとも低い値になっている。

問5 気温の推移や位置から考えて、次のア～オから年間降水量がもっとも多いと思われるところを選び、記号で答えなさい。

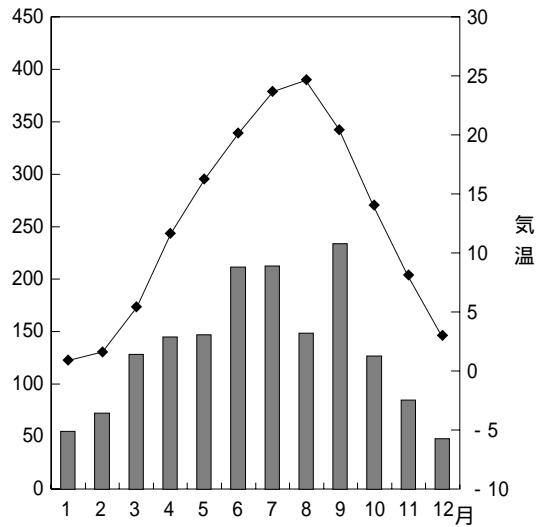
- ア．網走      イ．山形      ウ．長野      エ．多度津      オ．宮崎

問6 次のグラフ1、2は雨温図を表したものです。どこのものですか。表1の17地点から選び、地名を答えなさい。

グラフ1



グラフ2



問7 次の表2、3は、長野における2007年1月～8月の月平均気温と、2007年4月の日平均気温を表したものです。

表2

月	1	2	3	4	5	6	7	8
平均気温( )	1.1	2.8	4.4		16.0	20.6	22.5	26.0

表3

日	1	2	3	4	5	6	7	8	9	10	11	12	13	14	15
平均気温( )	11.6	8.3	4.4	2.6	3.0	6.2	8.7	9.6	8.2	8.7	7.5	9.2	13.7	12.3	9.4
日	16	17	18	19	20	21	22	23	24	25	26	27	28	29	30
平均気温( )	7.4	7.0	6.5	7.8	13.0	16.1	16.3	10.8	12.5	11.6	7.9	7.8	6.8	11.0	15.2

(1) 表2をもとに、7ページの説明文中の(あ)にあてはまる数値を答えなさい。

(2) 長野では昨年1～8月に月平均気温が平年値を下回った月はいつでしたか。あてはまる月をすべて答えなさい。ただし、4月は表3をもとに考えなさい。

問8 表1の数字をもとに、日本の年平均気温の平年値を求めなさい。

ただし、小数第二位を四捨五入し、小数第一位まで求めること。

- 4 農大一中に入学し、理科の授業で人体のしくみに興味をもったN君たちは、その日の放課後、コンピュータ室で、人体のつくりについて調べると、からだの適当な位置での、横断面の画像を見ることができました(図1)。

なお図1のA～Dの画像は、すべてからだの足の方から見たようすを示しています。

図1

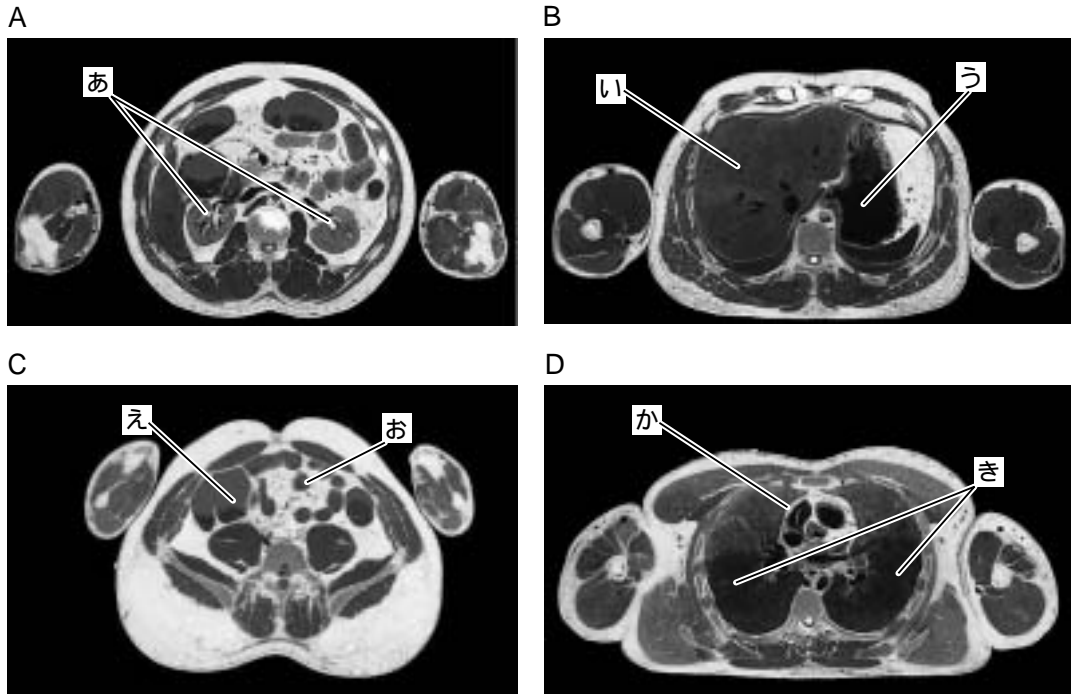


図2

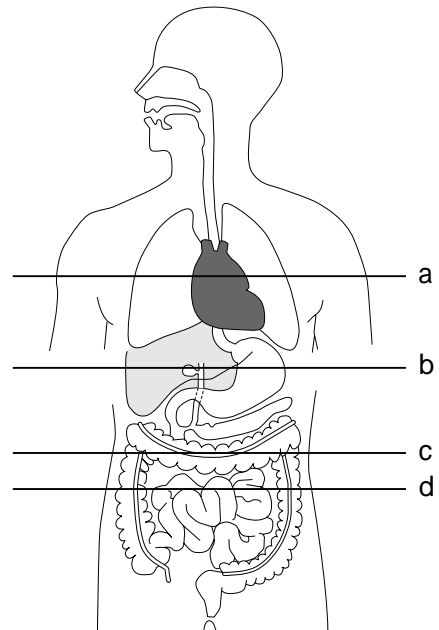


図1の画像Aに、「あ」で示された1対の臓器は、にぎりこぶしくらいの大きさがあり、たくさんの毛細血管が集まったつくりをもっています。これについて、次の問いに答えなさい。

- 問1(1) 「あ」の臓器は何ですか。名まえを答えなさい。
- (2) 画像Aはからだのどの部分の横断面を示したものですか。図2のa～dから選び、記号で答えなさい。

問2 この臓器のはたらきとして、適したものを次のア～エから選び、記号で答えなさい。

- ア．血液をつくる      イ．尿<sup>によう</sup>をつくる  
ウ．消化液をつくる      エ．ぶどう糖をたくわえる



5 次の問いに答えなさい。

重さが120 gで、長さが60 cmの太さが一様な棒Aがあります。

図1のように、中心Oを支えると棒Aは水平を保ち、ばねはかりは120 gを示しました。

このとき、O点を棒Aの重心といい、棒の重さのすべてがO点に集まっていると考えることができます。そして、重さのある棒を使ったこのつりあいでは、棒の重さはすべて重心に集まっているものとして計算することができます。

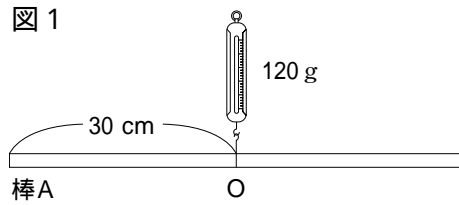


図1

問1 棒Aを使って図2のようにつりあわせました。

(1) おもりAの重さは何gですか。

(2) ばねはかりは何gを示していますか。

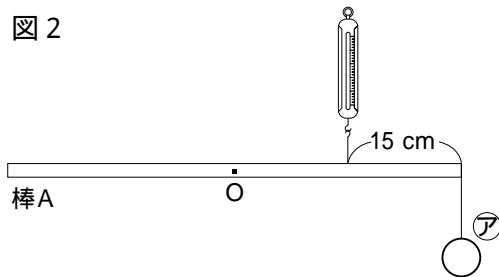


図2

長さが60cmで、重さが120 gの細長い三角形の棒Bの中心Tを支え、<sup>みぎはし</sup>右端に40 gのおもりをつり下げると、棒は図3のようにつりあいました。

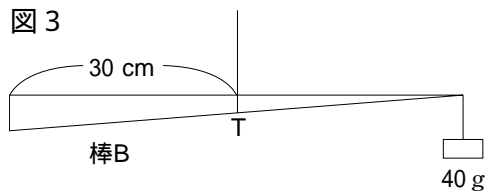


図3

問2 図4のように、棒Bの両端をばねはかりで支えたとき、左側のばねはかりイは何gを示しますか。

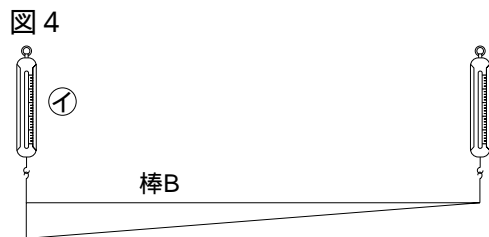


図4

図5のような棒Cを、棒Aの半分の長さのものと、重さが30gで長さが30cmの太さが一樣な棒Dを接続して作りました。そして、図6のように、棒Cの右端に15gのおもりをつけて中心Mを支えると、棒は水平になりました。

図5

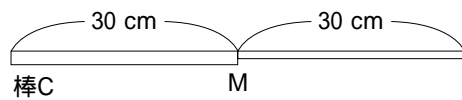
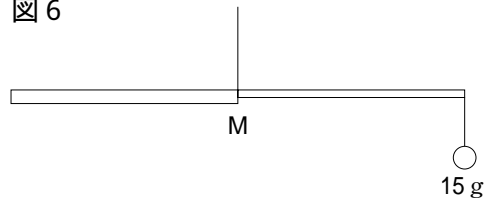


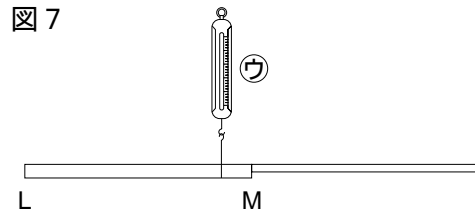
図6



問3 棒Cを図7のように支えると、水平になりました。

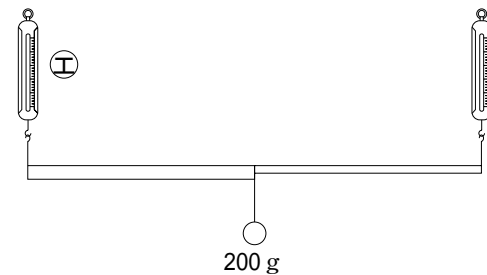
- (1) ばねはかりウは何gを示しますか。
- (2) ばねはかりで支えた位置は、左端のL点から何cmのところですか。

図7



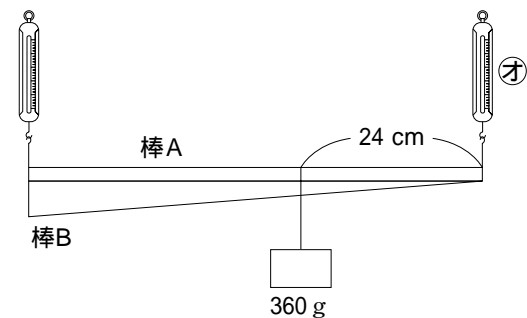
問4 図8のように、棒Cの中心Mに200gのおもりをつり下げて、両端をばねはかりで支えると、ばねはかりエは何gを示しますか。

図8



問5 棒Aと棒Bを図9のようにはり合わせて、右端から24cmの位置に360gのおもりをつり下げました。このとき、ばねはかりオは何gを示しますか。

図9



問6 長さが80 cmで、重さが80 gの太さが一様な棒Eと、棒Bを図10のように組み合わせました。これに、おもりカ、キを図の位置につり下げてつりあわせました。このとき、おもりキの重さは何gですか。

